



Panorama de la vie associative dans l'Ain



Cécile Bazin et Marie Duros

Les objectifs

Ce panorama est destiné à :

- **présenter les principaux éléments concernant la vie associative de l'Ain et le contexte dans lequel elle se développe, en la situant dans l'ensemble régional et national,**
- **alimenter les débats à l'occasion du Forum organisé par le Centre du Bénévolat de Pays de l'Ain, et partager quelques constats avec les décideurs et les acteurs concernés du département,**
- **valoriser auprès du grand public la richesse du tissu associatif du département de l'Ain.**

Au-delà du forum, ce panorama pourra :

- **être un support de réflexion pour mettre en place des actions de promotion et/ou de dynamisation du tissu associatif adaptées à la situation du département,**
- **fournir aux chercheurs de la région les données les plus récentes qu'ils pourront analyser sous un angle historique, sociologique ou encore socio-économique.**

Le contenu de cette présentation

- ❖ Un point précis sur **les associations nouvelles créées depuis 10 ans**, à partir des données du Journal Officiel :
 - l'évolution année par année, comparée au plan national et régional,
 - les différences observées au sein même du département : dans l'arrondissement chef lieu, dans les trois sous-préfectures, ainsi que dans quelques villes,
 - les principales activités des associations créées au cours de la décennie.

- ❖ Quelques informations sur **les associations sportives**, issues des statistiques du ministère de la Jeunesse, des Sports et de la Vie associative.

- ❖ Un bilan détaillé de **l'emploi dans les associations** du département, à partir des données de l'Agence Centrale des Organismes de Sécurité Sociale (ACOSS - URSAFF) :
 - le nombre d'associations employeurs, le nombre de salariés, la masse salariale,
 - leur poids au sein du secteur privé en termes d'effectifs salariés et de masse salariale,
 - leur répartition suivant la taille des associations,
 - leur répartition suivant les principaux secteurs d'activités,
 - l'évolution de l'emploi associatif depuis 1999.

- ❖ **Une estimation du nombre d'associations vivantes dans l'Ain.**

- ❖ **Une estimation du nombre de bénévoles.**

L'Ain en quelques mots

On peut lire sur le site du Conseil Général :

« Frontalier de la Suisse et proche de l'Italie, le département de l'Ain bénéficie d'une position stratégique entre Lyon et Genève, sur l'axe européen nord/sud. Servi par d'importantes infrastructures de communication, l'Ain s'ouvre sur la région Rhône-Alpes, la France, l'Europe et le monde.

L'esprit entreprenant d'une population jeune et dynamique est à l'origine d'une économie active et saine. Sixième département le plus industrialisé de France, l'Ain est maillé par de nombreuses zones d'activités et équipé de technopôles industriels et logistiques performants dans les domaines tels que l'agroalimentaire et la plasturgie.

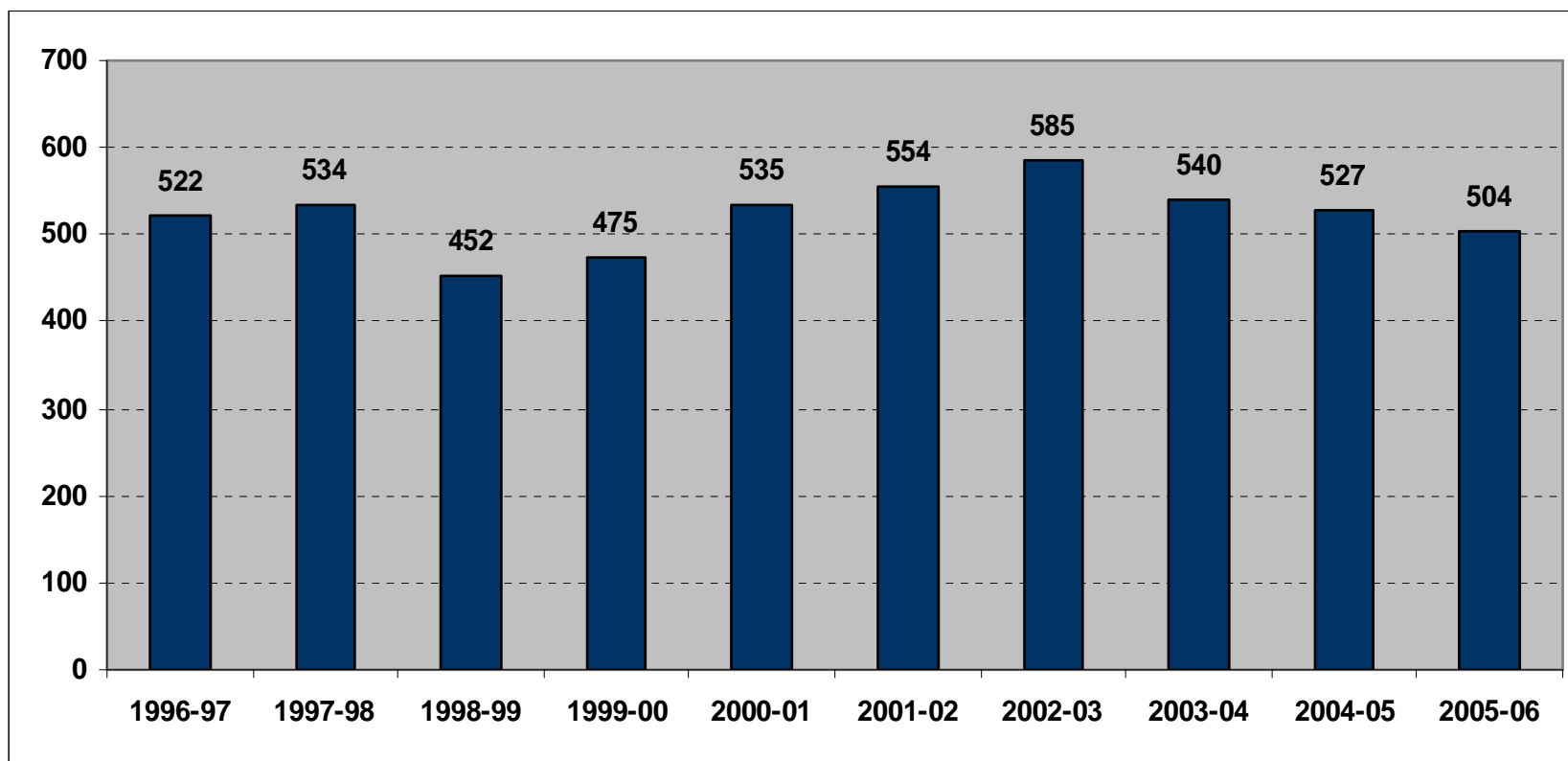
Par ailleurs, respectueux de ses valeurs mais également tourné vers l'avenir, le département de l'Ain préserve harmonieusement une qualité de vie reconnue, grâce à un remarquable sens de l'équilibre entre authenticité et modernité.

Riche d'un environnement naturel d'exception valorisé par chacun de ses quatre pays, la Bresse, la Dombes, le Bugey et le Pays de Gex, l'Ain est également un département séduisant pour les touristes par la richesse de son patrimoine culturel et la diversité de ses loisirs. »

Les chiffres de l'INSEE parlent d'eux-mêmes:

- une croissance démographique forte : **+ 6,2 % en 5 ans** (547.181habitants en 2004)
- une population jeune : **26,9% de moins de 20 ans** (24,6 % en France métropolitaine)
- un taux de chômage parmi les plus bas de France : **5,6 % au dernier trimestre 2006** contre 8,6 %

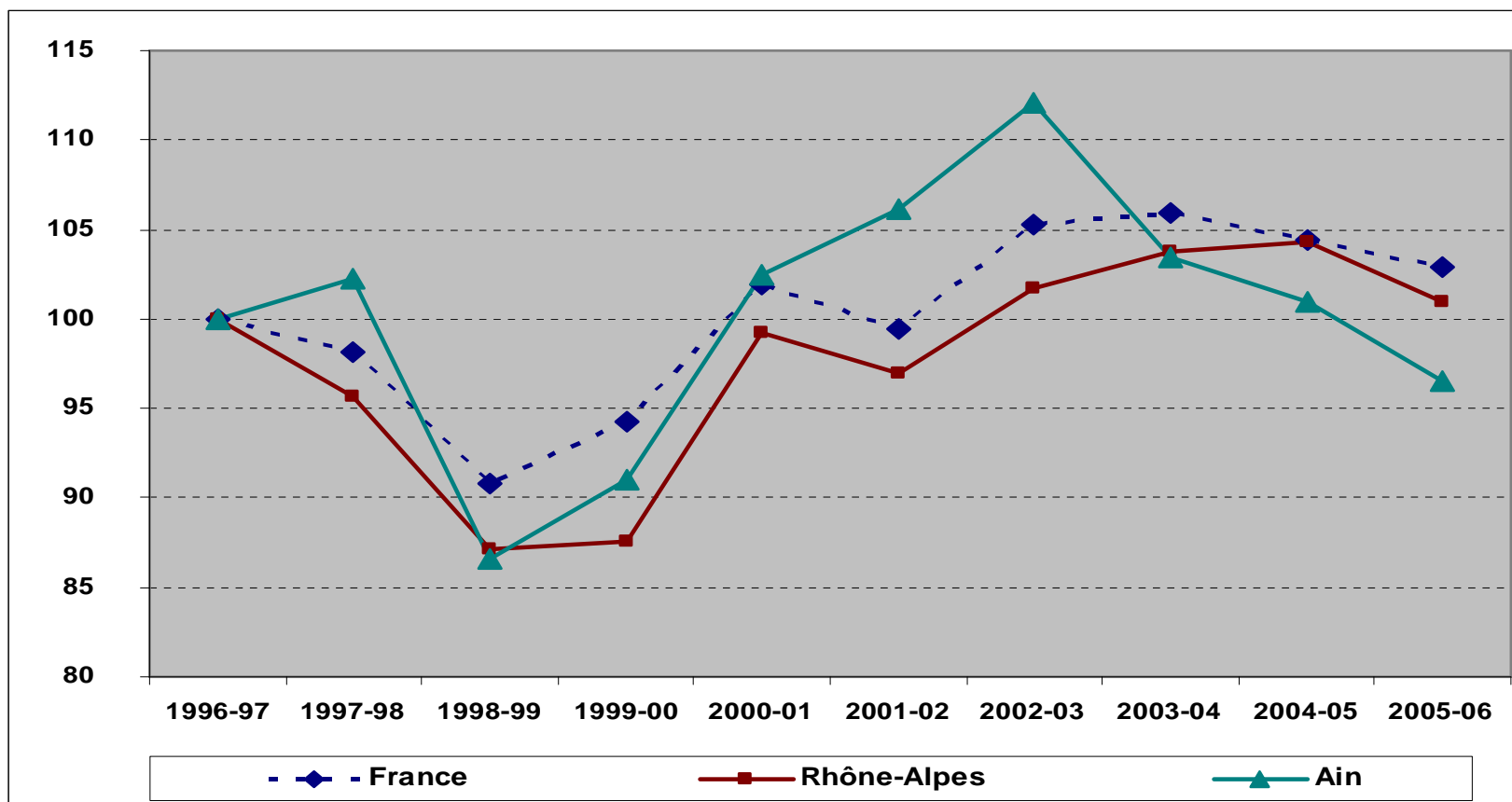
Plus de 500 nouvelles associations chaque année dans l'Ain



Source : Journal officiel

Après un léger creux observé autour des années 1998 à 2000, le rythme des créations, ici mesuré selon l'année scolaire sur laquelle se construit la vie associative, s'est accéléré jusqu'à l'année record 2002-2003. Un certain repli est enregistré depuis, qui montre que le département est vraisemblablement parvenu à un certain équilibre, avec une offre associative satisfaisante. **Le bilan décennal est impressionnant, avec 5.228 nouveaux organismes.**

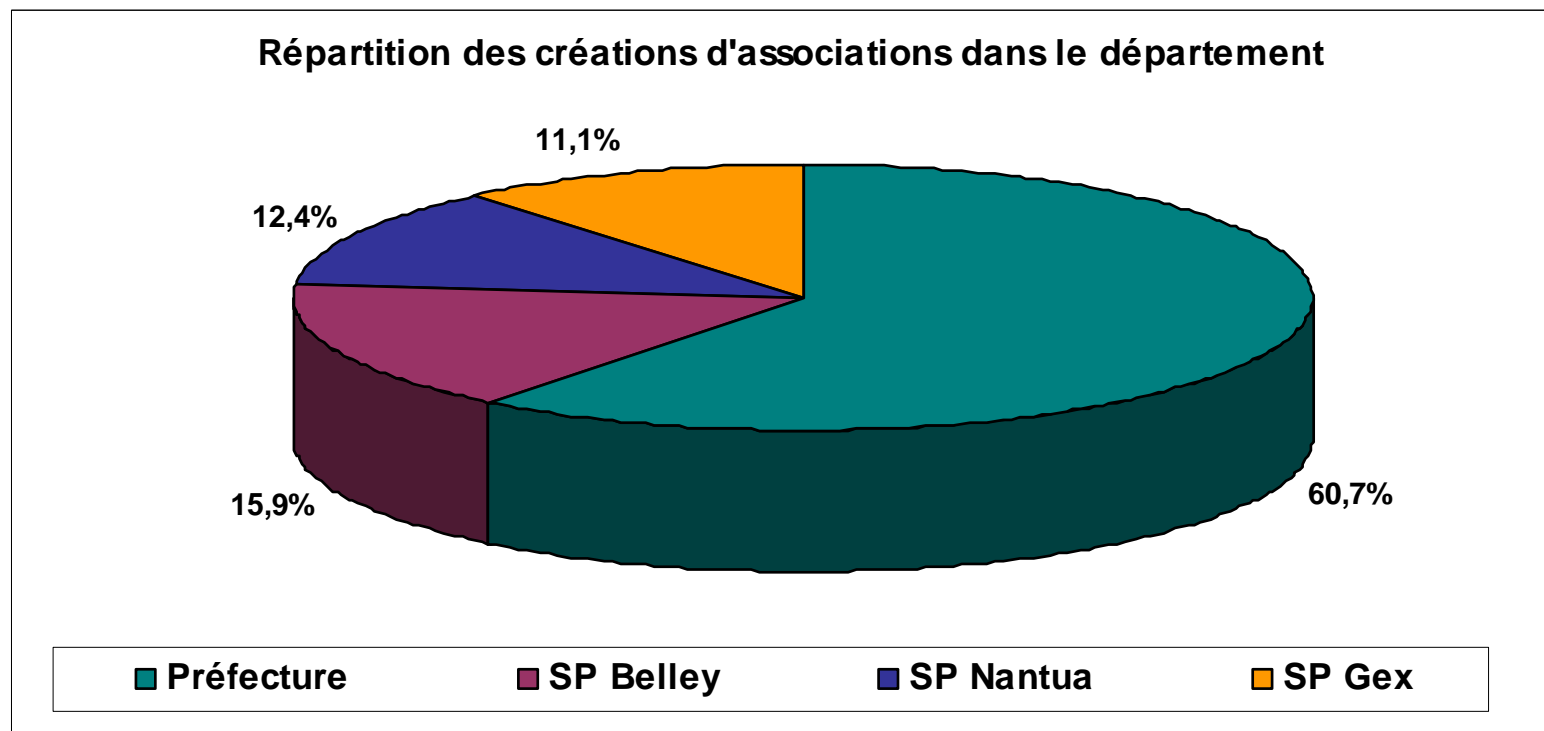
Une évolution un peu plus contrastée dans l'Ain (en base 100)



Source : Journal officiel. Traitement CerPhi. L'évolution est présentée en base 100 en 1996-1997.

La courbe des créations régionales épouse assez bien la courbe nationale, ce qui paraît logique dans la mesure où les 8 départements concernés reflètent la diversité nationale. En revanche, l'évolution annuelle des créations dans l'Ain s'avère un peu plus contrastée, avec une baisse plus nette en 1998-99 et une augmentation proportionnellement plus forte entre 2000 et 2003.

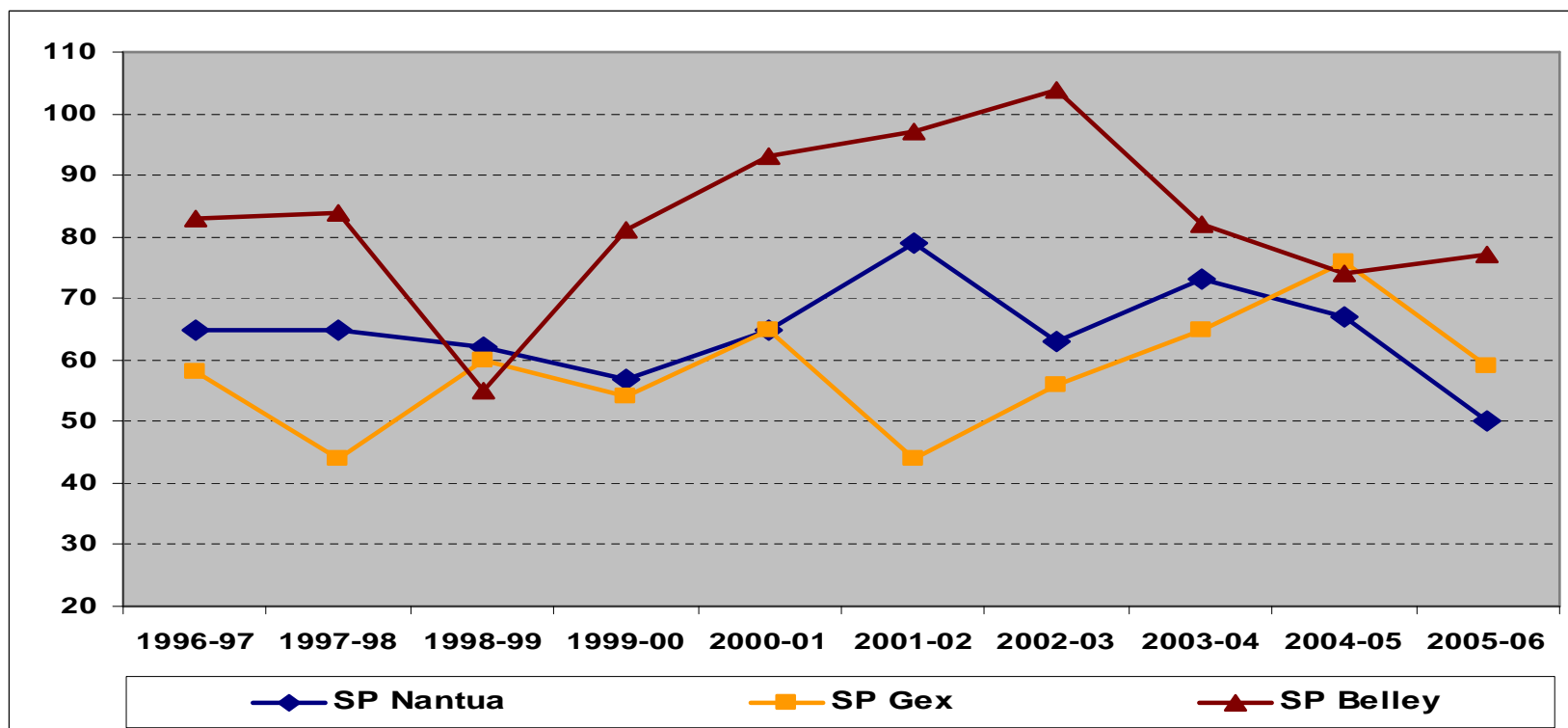
Répartition des créations par arrondissement (sur 10 ans)



Source : Journal officiel. Traitement CerPhi. Cette répartition a été calculée sur 10 ans (1996-97 à 2005-06).

Avec une moyenne annuelle décennale de 317 associations nouvelles, la préfecture enregistre un peu plus de 60% des créations. Les trois sous-préfectures se partagent assez harmonieusement les autres créations, avec 83 en moyenne annuelle dans l'arrondissement de Belley, 65 dans celui de Nantua, et 58 dans celui de Gex.

Le rythme des créations dans les arrondissements de l'Ain



Source : Journal officiel. Traitement CerPhi. Lecture : les données sont exprimées en nombre de créations.

La courbe des créations de l'arrondissement de Belley épouse assez bien celle du département, avec une différence de près de 50 créations entre le niveau le plus bas, en 1998-99, et l'année record 2002-2003. En revanche, celles des deux autres arrondissements sont plus douces. Certaines années, on remarque des évolutions opposées, à la baisse forte à Belley et à la hausse nette à Gex en 1998-99, à la baisse marquée à Gex et à la hausse à Nantua en 2001-02, par exemple. La dernière année marque aussi, mais moins nettement, ces différences, entre Belley, d'une part, et Nantua et Gex, d'autre part.

Les créations dans quelques communes de l'Ain

Communes	Créations au cours des 10 dernières années	Dont créations en 2005-2006	Moyenne annuelle pour 1000 habitants (1)
Ambérieu en Bugey	173	17	1,5
Bellegarde sur Valserine	150	14	1,4
Belley	178	23	2,2
Bourg-en-Bresse	537	60	1,3
Coligny-Marboz	53	4	1,6
Gex	140	18	1,8
Lagnieu	151	4	2,6
Meximieux	117	9	1,7
Oyonnax	192	16	0,8
Département	5228	504	1,0

Source : Journal officiel et INSEE (RGP 1999). Traitement CerPhi. (1) Cette moyenne est calculée sur 10 ans.

- Avec une soixantaine de créations en 2005-2006, la ville de Bourg en Bresse représente environ 12% du total départemental. Le nombre des créations de cette dernière année dans les villes de Belley et de Gex se situe au-dessus de la moyenne décennale.
- Le nombre de créations annuelles pour 1000 habitants est un indice qui traduit à la fois les attentes de la population et le dynamisme de ceux que nous nommons les « *bâtisseurs associatifs* ». Il est élevé à Belley et à Lagnieu, un peu plus bas à Oyonnax. On doit le mesurer à la lumière du tissu associatif vivant : en effet, un indice élevé peut tout à fait traduire une « *frénésie créatrice* » conduisant à des concurrences et à un plus difficile partage des ressources humaines bénévoles et financières. Un indice assez bas peut traduire un bon équilibre local en matière de besoins, et une bonne stabilité des associations.

Des associations nouvelles : pour quoi faire ?

Répartition (en pourcentage) des créations départementales, selon les principaux objets et au cours des dix années écoulées

Objet	France	Rhône-Alpes	Ain
Sports	12,7	12,8	14,8
Culture	22,5	21,9	17,6
Loisirs	15,2	17,3	23,4
Social	16,9	15,9	13,9
Environnement	2,6	2,4	2,9
Autres objets	30,1	29,7	27,3
Total	100,0	100,0	100,0

Source : Journal officiel. Traitement CerPhi. Lecture : 12,7% des associations créées en France, au cours de la dernière décennie, sont répertoriées au Journal officiel sous le thème « sport ». Le département de l'Ain en comporte presque 15%.

- La région Rhône-Alpes présente une répartition des créations assez proche de la ventilation nationale.
- Le département de l'Ain présente quant à lui des caractéristiques propres.
- Il se crée proportionnellement **davantage d'associations sportives** et nettement plus **d'associations liées aux loisirs** que dans l'ensemble national et que dans la région.
- Il enregistre une proportion de créations un peu plus faible qu'ailleurs **dans le domaine de la culture et dans le domaine social**. Redisons ici avec insistance qu'une faible proportion de créations peut tout à fait être lue positivement, traduisant une grande stabilité et une bonne solidité du tissu existant dans le secteur considéré.
- L'intérêt du département pour les sujets liés à **l'environnement** paraît assez marqué.

L'objet des créations dans chaque arrondissement de l'Ain

Ventilation des créations (en pourcentage)
en fonction des principaux objets,
et sur une période de dix ans.

Objet	Préf. de l'Ain	SP de Nantua	SP de Gex	SP de Belley
Sports	14,6	17,1	14,0	14,6
Culture	16,5	18,4	20,1	19,0
Loisirs	25,1	20,8	18,0	22,6
Social	13,5	15,2	16,3	13,2
Environnement	2,8	2,6	3,0	3,8
Autres	27,5	25,9	28,6	26,8
Total	100,0	100,0	100,0	100,0

Source : Journal officiel. Traitement CerPhi. Lecture : 14,6% des associations créées dans l'arrondissement de Bourg en Bresse, au cours de la dernière décennie, sont répertoriées au Journal officiel sous le thème « sport ». Cette proportion est du même ordre dans les arrondissements de Gex et de Belley. Elle dépasse 17% dans celui de Nantua.

- La sous-préfecture de **Nantua** a enregistré proportionnellement plus de créations **dans le domaine sportif**, au cours des dix années écoulées. Cela contraste particulièrement avec la moyenne nationale de 12,7%.
- L'arrondissement de **Gex** se caractérise par une plus forte proportion de créations dans les domaines **de la culture et de l'action sociale**.
- C'est **dans le domaine de l'environnement** que l'arrondissement de **Belley** se distingue le plus des autres.
- L'arrondissement chef lieu de **Bourg en Bresse** présente une forte attirance **pour les loisirs**, avec une création sur quatre dans ce domaine. Les différences constatées, entre l'arrondissement chef lieu et les trois autres, sont toutefois moins nettes que dans les départements dont la préfecture est une très grande ville.

Les associations sportives dans l'Ain

Quelques chiffres clefs

	France	Rhône-Alpes	Ain
Nombre de clubs en 2004	167 740	16 980	1770
Nombre de clubs pour 1000 habitants	2,8	3,0	3,2
Nombre de licenciés par club	85	92	90

Source : ministère de la Jeunesse, des Sports et de la Vie associative et population estimée par l'INSEE au 1.01.2004

Un département sportif encouragé par sa géographie

- On compte près de **1.800 clubs** dans le département. Rapporté à la population, cette présence sportive est supérieure à la moyenne nationale et supérieure au ratio régional.
- Ceci s'explique par une proportion de créations plus forte qu'ailleurs (14,8% contre 12,7% au niveau national). Ces clubs sont importants, avec un nombre moyen de licenciés un peu au-dessus de la moyenne nationale.
- Ces clubs résistent plutôt bien dans le temps : en prenant en compte les clubs existants il y a **dix ans**, les clubs créés en une décennie, et le nombre de clubs aujourd'hui, on compte environ **1.170 disparitions, soit 39,6%** des clubs qui ont eu une activité au cours de cette même période de référence. Un chiffre proche de la moyenne nationale qui est de 40% environ.

Le poids économique et social du secteur associatif dans l'Ain

Selon l'Agence Centrale des Organismes de Sécurité Sociale (ACOSS – URSSAF) et la Mutualité Sociale Agricole (MSA), il y avait en France, fin 2005, près de 155.000 associations employeurs, comptant environ 1.800.000 salariés. Ainsi, l'emploi associatif représente **9,2% de l'ensemble des salariés du secteur concurrentiel**, et **6,3% de la masse salariale totale correspondante**.^[1]

Dans l'Ain, un salarié privé sur dix est employé dans une association

- Le régime général enregistrait **1.368 associations employeurs dans l'Ain** comportant, au 31.12.2005, **14.042 salariés**, auxquels il faut ajouter les associations employeurs relevant du régime agricole (environ 5% des salariés au plan national).
- Ainsi, les associations du régime général représentent dans le département :
 - **9,5% des salariés du secteur privé** (Rhône-Alpes : 7,9% ; France : 9,2%)
 - **7,1% de la masse salariale du secteur privé** (Rhône-Alpes et France : 6,3%)
- Selon la direction générale des impôts, on comptait, au 30 juin 2006, **148 associations fiscalisées dans l'Ain**, c'est-à-dire ayant pour partie une activité considérée comme commerciale et donc assujettie à la TVA et éventuellement à l'impôt sur les sociétés.

[1] La méthodologie utilisée est disponible sur le site du CerPhi www.cerphi.org dans « *La France associative en mouvement* » Octobre 2006.

Les effectifs salariés dans les associations de l'Ain

	Répartition des associations employeurs par tranche d'effectifs (en %)		Effectif salarié moyen pour chaque tranche	
	Dans l'Ain	Au plan national	Dans l'Ain	Au plan national
Moins de 3 salariés	52,5	49,0	1,0	1,1
de 3 à 5 salariés	16,1	17,1	3,7	3,8
de 6 à 9	9,0	11,0	7,1	7,3
de 10 à 19	11,3	9,7	13,8	13,7
de 20 à 49	6,4	8,5	29,4	31,3
de 50 à 99	3,2	3,2	68,9	67,5
Plus de 100 salariés	1,5	1,5	220,3	205,5
Total	100,0	100,0	10,3	10,9

Source : Données ACOSS au 31.12.2005. Traitement CerPhi.

- On compte un peu plus de 10 salariés en moyenne départementale dans les associations, soit un peu moins qu'au plan national. Cela se ressent avec une plus forte proportion de petites structures : 52,5% d'associations comportant moins de 3 salariés, contre 49% au plan national.
- Toutefois quelques grosses structures de plus de 100 salariés sont présentes dans le département, dans la même proportion qu'au plan national. Elles emploient en moyenne plus de 220 salariés.

Associations et salariés par secteur d'activité dans l'Ain

	Associations employeurs		Effectifs salariés	
	Nombre	Répartition (en %)	Nombre	Répartition (en %)
Ensemble des associations employeurs	1368	100,0	14 042	100,0
dont activités artistiques et de spectacle (1)	100	7,3	297	2,1
dont sport	327	23,9	701	5,0
dont éducation formation	105	7,7	1 160	8,3
dont santé	55	4,0	2 151	15,3
dont action sociale avec hébergement	78	5,7	3 270	23,3
dont action sociale sans hébergement	155	11,3	3 864	27,5

Source : Données ACOSS au 31 décembre 2005, sur la base du 4^{ème} trimestre. Extractions suivant la Nomenclature d'Activité Française (NAF) de l'INSEE. Traitement CerPhi . (1) hors activités audiovisuelles.

- Le secteur social représente à lui seul **17%** des associations employeurs, et plus de **50% des salariés**. De même, avec seulement **4%** des associations employeurs, le secteur de la santé comporte **15,3% des salariés**. Les plus grosses structures se situent dans ces domaines.
- Ce sont des employeurs plus modestes que l'on trouve dans le secteur sportif ou dans les activités culturelles (ici les activités artistiques ne recouvrent pas l'ensemble de la culture). Ainsi, **près d'un employeur associatif du département sur quatre est un club sportif**, mais ensemble, ces clubs ne représentent que **5% des salariés**.

L'effectif salarié moyen par secteur d'activité

	Dans l'Ain	Au plan national
Ensemble des associations employeurs	10,3	10,9
dont activités artistiques et de spectacle (1)	3,0	3,7
dont sport	2,1	2,5
dont éducation formation	11,0	13,3
dont santé	39,1	41,8
dont action sociale avec hébergement	41,9	35,7
dont action sociale sans hébergement	24,9	24,1

Source : Données ACOSS au 31 décembre 2005. Extractions suivant la Nomenclature d'Activité Française (NAF) de l'INSEE. Traitement CerPhi . (1) hors activités audiovisuelles.

- Si les associations employeurs de l'Ain sont globalement de taille un peu plus petite que la moyenne française, cela ne se vérifie pas dans le domaine social, avec un effectif moyen plus important, notamment dans les organismes qui offrent un hébergement.

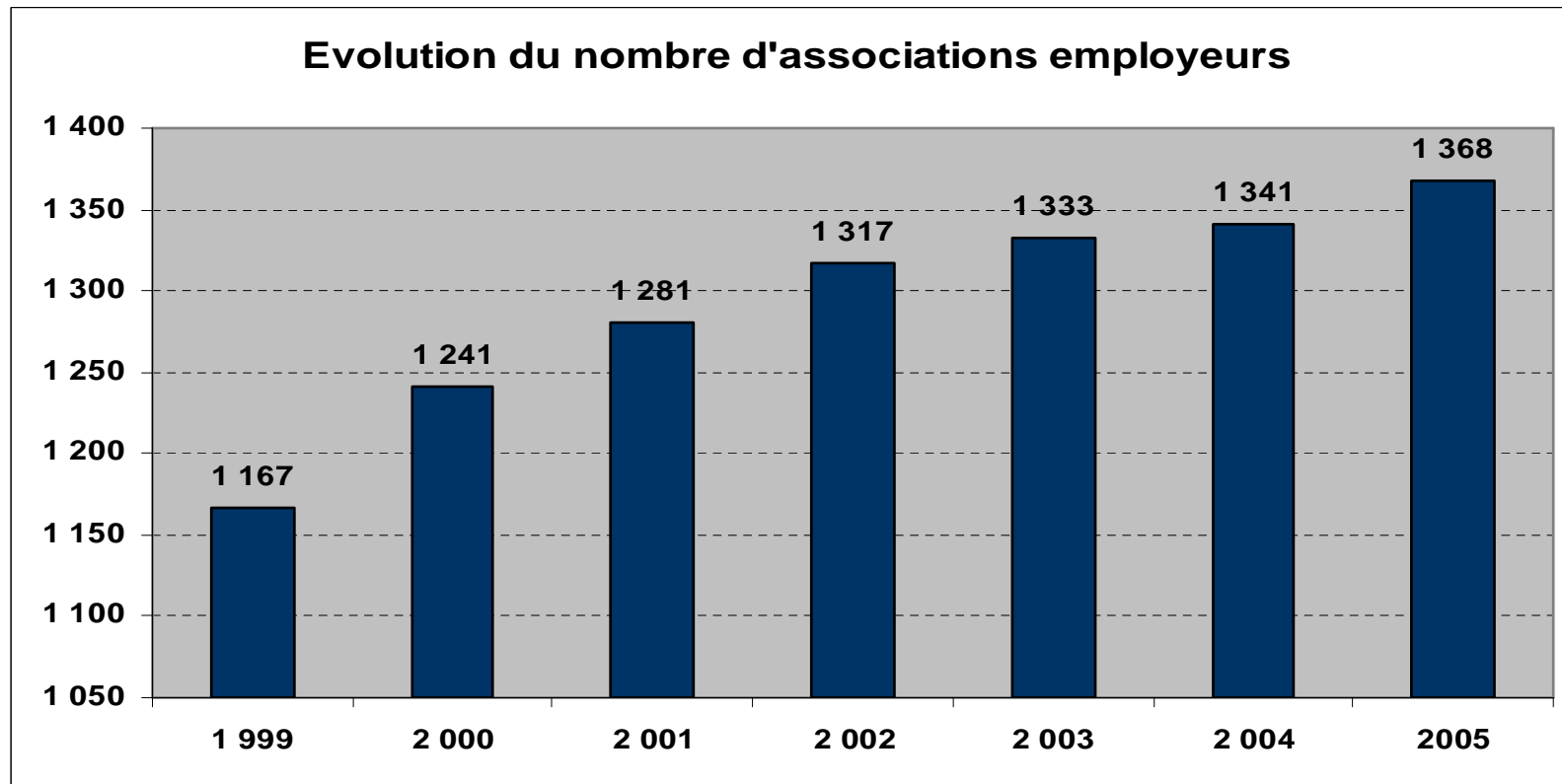
La masse salariale par secteur d'activité (en%)

	Dans l'Ain	Au plan national
Ensemble des associations employeurs	100,0	100,0
dont activités artistiques et spectacle (1)	1,1	2,7
dont sport	3,0	3,0
dont éducation formation	7,7	12,8
dont santé	23,5	12,4
dont action sociale avec hébergement	26,8	20,0
dont action sociale sans hébergement	20,2	24,0

Source : Données ACOSS au 31 décembre 2005, sur la base du 4^{ème} trimestre. Extractions suivant la Nomenclature d'Activité Française (NAF) de l'INSEE. Traitement CerPhi . **(1) hors activités audiovisuelles.**

- **Le secteur social représente à lui seul 47% de la masse salariale totale du secteur associatif du régime général, soit un peu plus qu'au plan national (44%), ce qui correspond à l'effectif moyen déjà constaté dans ce domaine. Il est possible que la proportion d'emplois à temps partiels soit un peu plus importante dans les structures sans hébergement, puisque la masse salariale est un peu inférieure, à effectif moyen comparable au chiffre national.**
- **Nous constatons une nette différence quant à la masse salariale que le secteur santé représente par rapport à la référence nationale. Nous ne disposons pas d'informations permettant d'expliquer cela (haute qualification, faible nombre d'emplois à temps partiel...).**

Forte croissance du nombre d'associations employeurs dans l'Ain



Source : Données ACOSS au 31 décembre 2005.

- C'est une augmentation de 17% du nombre d'associations employeurs que l'on constate entre 1999 et 2005. Après une pause relative au cours de l'année 2004, on note une reprise en 2005, avec une augmentation de 2%.

Evolution de l'emploi dans les associations de l'Ain

Evolution annuelle du nombre de salariés

	1 999	2 000	2 001	2 002	2 003	2 004	2005
Ain	-	2,1	5,3	3,4	2,6	2,3	0,4
Région	-	2,9	3,4	2,7	1,3	1,6	1,7
France	-	3,9	3,0	4,2	2,1	3,3	1,6

Source : Données ACOSS au 31 décembre 2005. Traitement CerPhi.

- Le bilan général de l'évolution du nombre de salariés est rigoureusement le même que pour le nombre d'employeurs : **17% d'augmentation en six ans**. Pour autant, les évolutions annuelles ne sont pas tout à fait les mêmes. Par exemple, au cours de l'année 2004, il semble que les associations se soient renforcées, avec une augmentation des salariés supérieure à celle du nombre des employeurs. A l'inverse, en 2005, on constate une évolution du nombre des employeurs supérieure à celle des salariés, peut-être sous l'effet de la mise en place du chèque emploi associatif.
- La progression générale du nombre de salariés se situe un peu au-dessous de la progression nationale (19,4%), mais au-dessus de la progression régionale (14,4%).

La masse salariale a progressé d'un tiers

Evolution annuelle de la masse salariale

	1 999	2 000	2 001	2 002	2 003	2 004	2005
Ain	-	2,7	6,8	7,0	6,2	4,2	2,9
Région	-	4,0	5,9	6,1	4,7	3,8	3,2
France	-	4,7	5,8	6,3	5,1	5,3	3,3

Source : Données ACOSS au 31 décembre 2005. Traitement CerPhi.

- La masse salariale totale a fortement augmenté, de 33,6% au cours de cette période de six ans. Cette progression se situe sensiblement au niveau de l'évolution nationale (34,7%) et au-dessus de la progression régionale (31,1%).
- C'est au cours des trois années 2001 à 2003 qu'elle a le plus évolué. Au cours de chacune de ces trois années, elle a même été supérieure à la progression nationale. Les années 2004 et 2005 marquent un très léger repli de ce point de vue.

Combien d'associations vivantes dans l'Ain ?

Personne ne peut avancer un chiffre avec certitude. Les chercheurs en sont à effectuer des estimations avec prudence. Pour ce qui nous concerne, nous utilisons trois approches complémentaires pour parvenir à une estimation :

- Au plan national, nos travaux effectués en prolongement de ceux menés par Edith Archambault et Viviane Tchernonog[1] nous ont conduits à évaluer à un million le nombre d'associations vivantes en France.[2] Dès lors que l'Ain représente 0,82% du total des créations enregistrées au plan national sur 10 ans, et que la stabilité associative, du moins dans le domaine du sport, est ici proche de la moyenne, nous appliquons ce ratio pour estimer à 8.200 environ le nombre d'associations vivantes aujourd'hui dans l'Ain. Et ce au minimum puisque nous avons travaillé sur des données 2004 pour estimer ce million d'associations en France.
- Les enquêtes nationales ont montré que la proportion des associations employeurs était de l'ordre de 16 à 17% du total associatif. Appliqué au département, ce pourcentage nous conduit à estimer le nombre d'organismes vivants à environ 8.500 associations.
- Si l'on considère que la proportion de clubs sportifs est de l'ordre de 20% du total des associations, nous parvenons dans l'Ain, à partir des statistiques sportives officielles, à une estimation de l'ordre de 8.900 associations.

C'est donc vers une fourchette prudente de 8.200 à 9.000 associations que nous nous orientons : une force considérable, au service de l'intérêt général, et au plus profond des quartiers et des villages, dans un maillage extrêmement fin et très précieux.

[1] Au sein du laboratoire Matisse (Modélisations Appliquées, Transformations Institutionnelles et Stratégies Socio-économiques) du CNRS www.matisse.univ-paris1.fr

[2] « *Evolutions de la France associative* » – CerPhi – Novembre 2004.

Combien de bénévoles dans l'Ain ?

Question très délicate que nous aborderons avec autant de prudence, en proposant également une fourchette assez large. Les estimations nationales généralement admises nous permettent d'évaluer le bénévolat [1] dans le département.

- Considérons qu'il y a en moyenne entre 4 et 5 bénévoles réguliers, c'est-à-dire des personnes qui ont une fonction précise et continue dans l'association, et qui lui consacrent du temps tout au long de l'année, ou de la saison, selon l'activité de l'organisme. Si nous prenons en compte le nombre d'associations vivantes dans l'Ain, nous parvenons à une fourchette comprise entre 40.000 et 45.000 personnes.
- Plus largement, il faut ajouter les bénévoles occasionnels, ces personnes qui interviennent ponctuellement et utilement, qui pourraient dépasser le total de 60.000 dans l'Ain, selon des clefs de répartitions nationales que nous avons construites [2].

→ On parvient ainsi à un total d'environ 100.000 bénévoles dans le département.

Une personne sur trois, en âge de rendre ainsi les meilleurs services aux autres, s'engage au moins ponctuellement dans un esprit citoyen. Même si elle est et sera toujours insuffisante, cette force bénévole constitue un atout incomparable pour le département, que ce soit en termes de lien social, ou que ce soit en termes de générosité.

[1] Pour en savoir plus : « *La France bénévole* » - Cerphi mars 2006, librement consultable sur www.cerphi.org

[2] Et en considérant qu'il pourrait y avoir entre 6 et 7 bénévoles occasionnels, en moyenne, dans chacune des 8.200 à 9.000 associations.

Les chiffres clés de la vie associative dans l'Ain

- ❖ Plus de 500 associations nouvelles chaque année, en moyenne depuis 10 ans, et un tissu associatif qui semble parvenu à son équilibre.
- ❖ Près de 1.400 associations employeurs. Près d'1 sur 4 est un club sportif.
- ❖ Un salarié sur dix du secteur privé travaille dans une association : Plus de 14.000 salariés sont ainsi employés en milieu associatif, dont la moitié dans le domaine social et 15% dans celui de la santé.
- ❖ Une augmentation de 17% du nombre de salariés dans les associations depuis 1999.
- ❖ Le département compte entre 8.200 et 9.000 associations vivantes, dont près de 1.800 clubs sportifs.
- ❖ Elles mobilisent environ 100.000 bénévoles dont plus de 40.000 interviennent régulièrement pour les faire vivre.