

Panorama de la vie associative dans le Jura

Cécile BAZIN - Marie DUROS
Marie LACLAU - Jacques MALET



Les objectifs

Ce panorama est destiné à :

- **Présenter les principaux éléments concernant la vie associative du Jura et le contexte dans lequel elle se développe, en la situant dans l'ensemble régional et national,**
- **Valoriser auprès du grand public la richesse du tissu associatif du Jura, en termes de lien social, en termes d'emplois, et tout particulièrement en termes d'activités bénévoles, en conclusion d'une année 2007, placée sous le signe du bénévolat.**
- **Alimenter les échanges que le Conseil général entend nouer avec tous les acteurs de la vie associative du département,**
- **Etre un support de réflexion pour mettre en place des actions de promotion et/ou de dynamisation du tissu associatif adaptées à la situation du département,**
- **Fournir aux chercheurs de la région les données les plus récentes qu'ils pourront analyser sous un angle historique, sociologique ou encore socio-économique.**
- **Constituer la première étape de ce qui peut devenir un véritable observatoire de la vie associative dans le Département.**

Le contenu de cette présentation

- ❖ Un point précis sur **les associations nouvelles créées depuis 10 ans**, à partir des données du Journal Officiel :
 - l'évolution année par année, comparée au plan national et régional,
 - les différences observées au sein même du département : dans l'arrondissement chef lieu, dans les deux sous-préfectures, ainsi que dans les communes chefs lieux,
 - les principales activités des associations créées au cours de la décennie.

- ❖ Quelques informations sur **les associations sportives**, issues des statistiques du ministère de la Jeunesse, des Sports et de la Vie associative.

- ❖ Un bilan détaillé, au 31 décembre 2006, de **l'emploi dans les associations** du département, à partir des données de l'Agence Centrale des Organismes de Sécurité Sociale (ACOSS - URSSAF) et de la Caisse centrale de la Mutualité sociale agricole :
 - le nombre d'associations employeurs, le nombre de salariés, la masse salariale,
 - leur poids au sein du secteur privé en termes d'effectifs salariés et de masse salariale,
 - leur répartition suivant la taille des associations,
 - leur répartition suivant les principaux secteurs d'activités,
 - l'évolution de l'emploi associatif depuis 1999.

- ❖ Une **estimation du nombre d'associations vivantes** dans le Jura.

- ❖ Une **estimation du nombre de bénévoles**.

Le Jura en quelques mots

Quelques propos issus des sites officiels du Jura (Conseil Général et Préfecture)

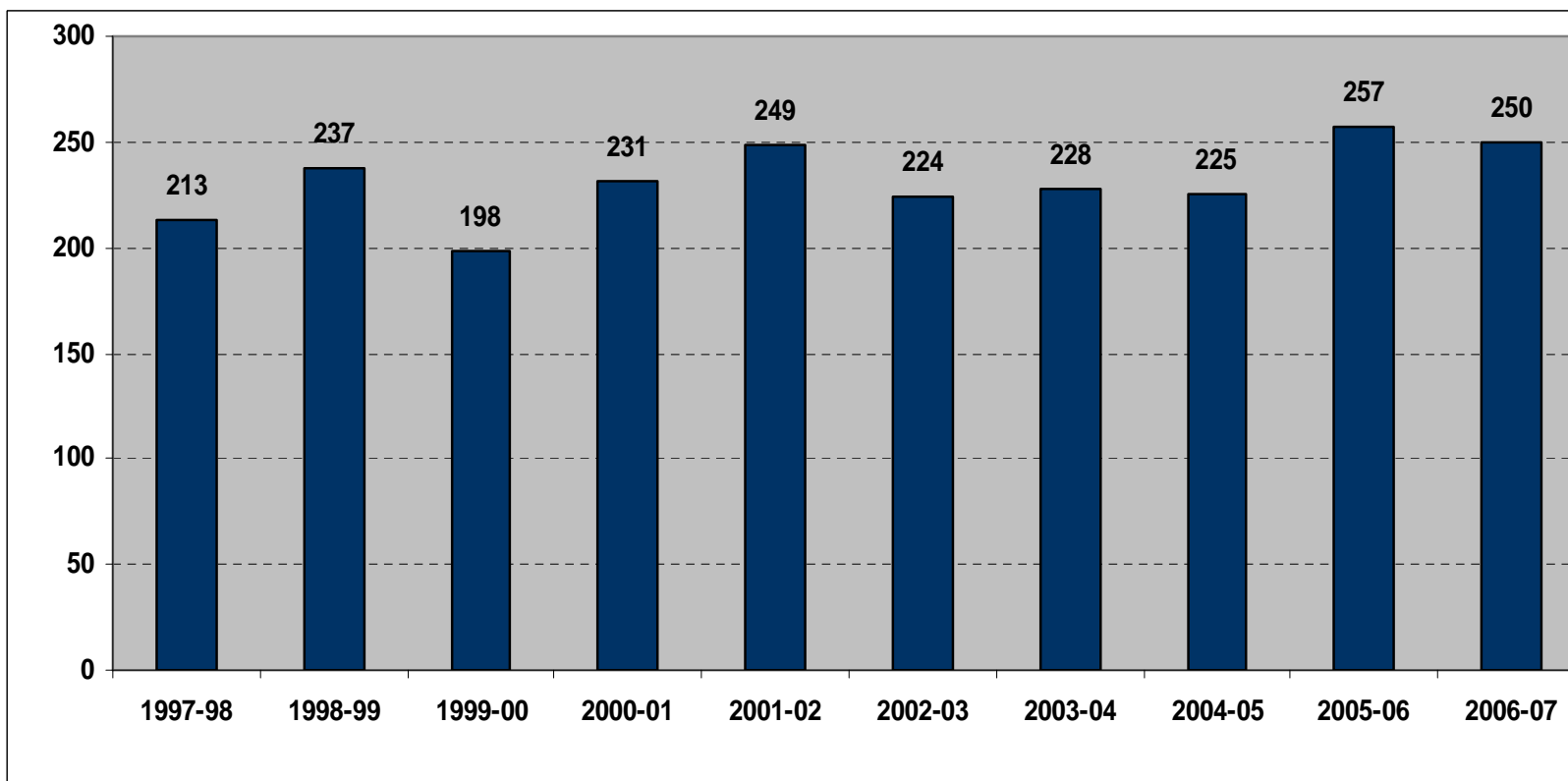
« ...Le Jura, pays de diversité. Si le département semble au premier abord un puzzle de genres, il n'en n'est pas moins aujourd'hui une entité bien assise sur son histoire. Celle de la Franche-Comté, son art de vivre, qui offre des produits du terroir aussi incomparables que ses vins et ses fromages, sa variété de paysages célébrant chacun à sa façon un rapport étroit à la nature, à la faune et à la flore. Le Jura est tout simplement un pays où l'on chasse l'ennui et le Jurassien peut tout autant passer ses loisirs à la neige et au ski de fond qu'au bord des lacs de la région de Clairvaux, orientée vers le couchant et idéalement chauffée par le soleil.

Oui, il y a plus d'une surprise. Aujourd'hui, l'économie a considérablement progressé autour des principaux pôles, de Dole, de Lons-Le-Saunier, de Saint Claude et de Morez. Aussi autour de la chaîne des villes moyennes et petites du Revermont. C'est devenu un département industriel à faible taux de chômage (6,4% au dernier trimestre 2006 contre 8,6% au niveau national). Il bénéficie d'une abondance de matières premières, des savoir-faire anciens et originaux, et d'une ouverture vers les nouvelles technologies. Les entreprises industrielles et artisanales du Jura possèdent de réelles capacités d'innovation qui ont été largement mises en avant par le Conseil général dans le cadre de l'opération « *Made in Jura* ». Et depuis l'ouverture de l'autoroute A39, en 1998, le Jura n'est plus un département méconnu, accolé à une frontière. Il a désormais une position privilégiée, certes un tout petit peu à l'écart - et c'est tant mieux pour préserver son originalité et sa beauté - mais juste ce qu'il faut pour participer aux grandes décisions d'aménagement du terroir... »

Diversité, dynamisme, discrétion et efficacité...

dans ce contexte, que peut-on dire de la vie associative et du bénévolat ?

230 nouvelles associations chaque année dans le Jura

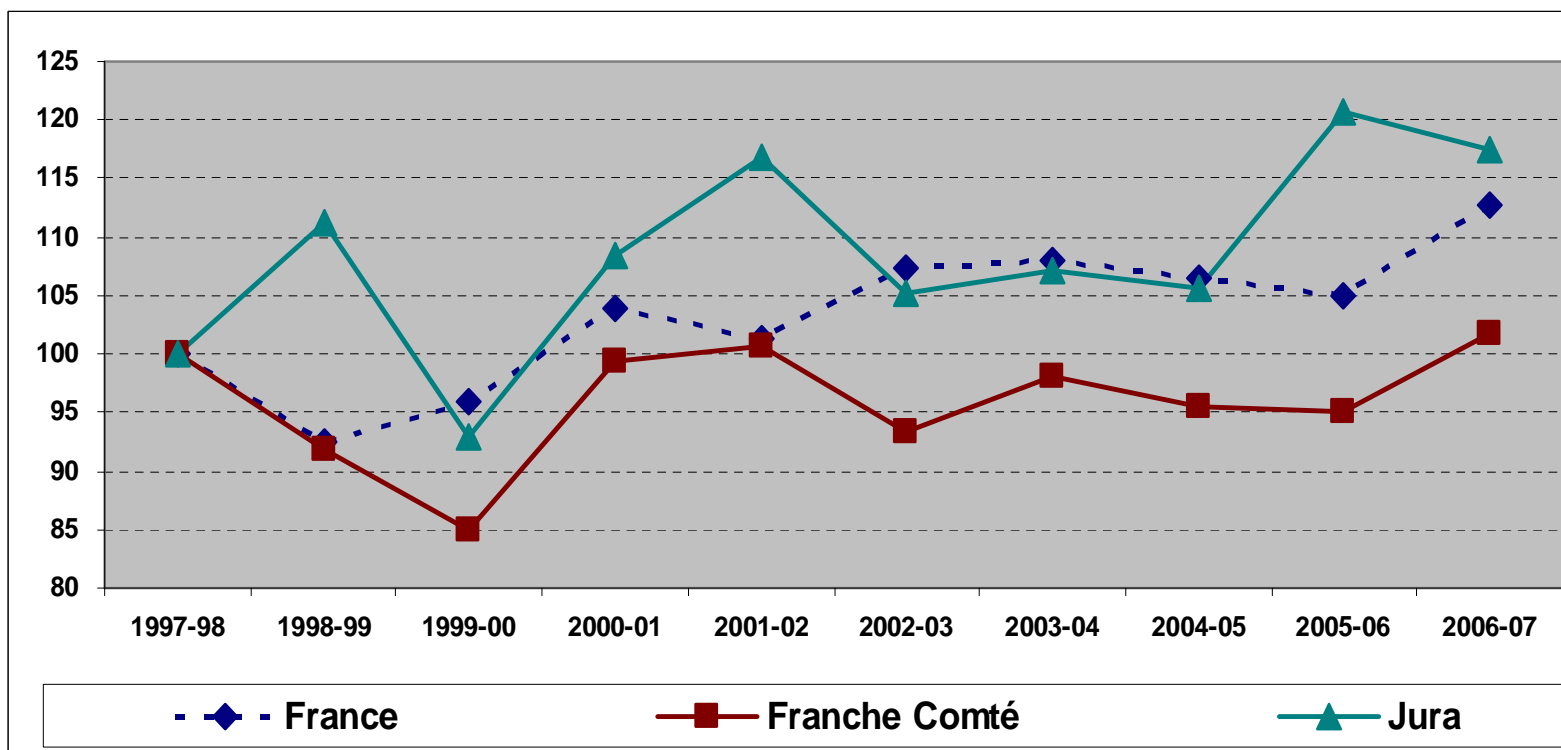


Source : Journal officiel

Le rythme des créations, ici mesuré selon l'année scolaire sur laquelle se construit la vie associative se montre assez irrégulier, **entre 200 et 250 créations**. Les deux dernières années constituent des records.

Le bilan décennal s'élève à près de 2.300 nouveaux organismes.

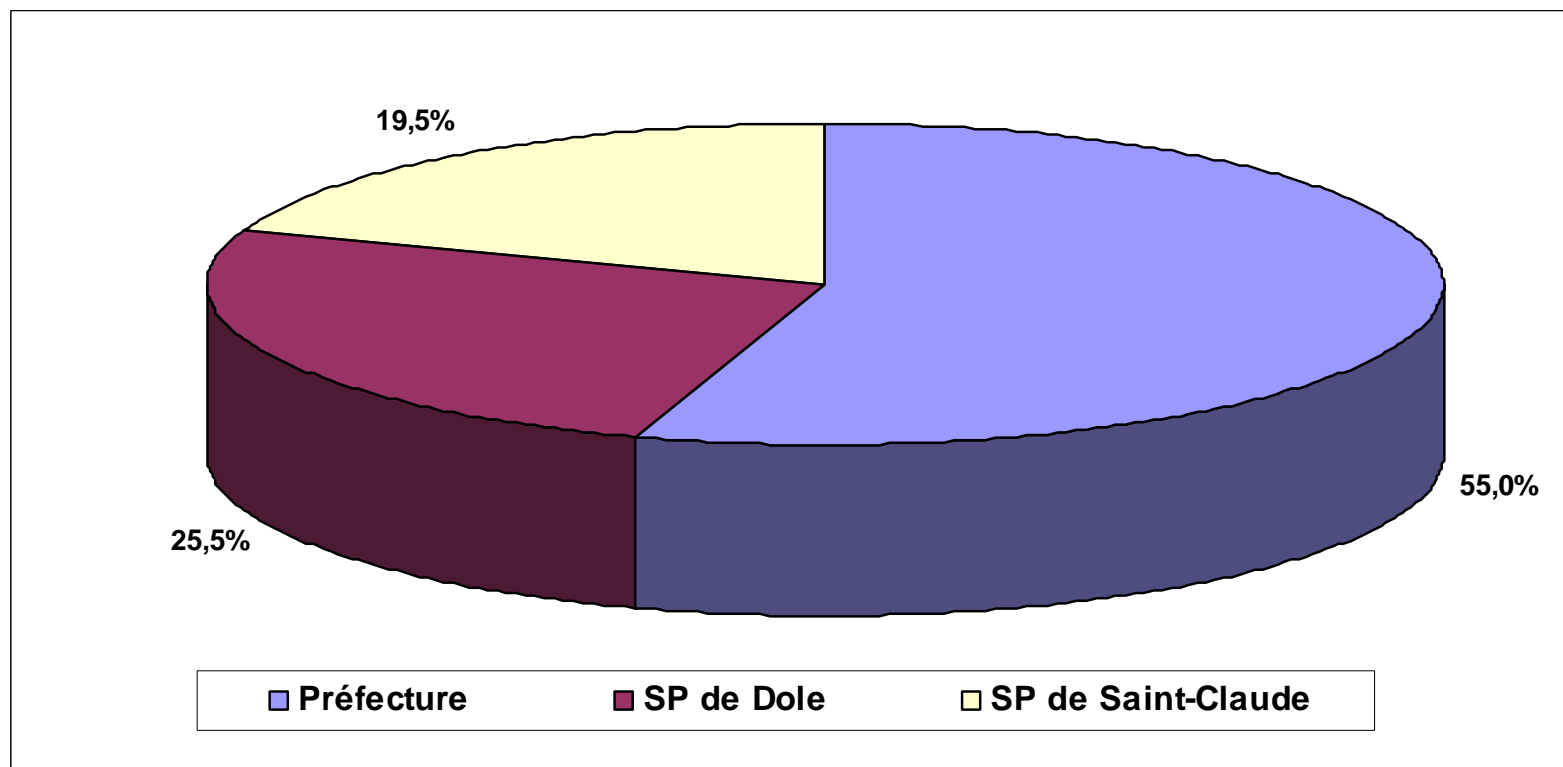
Une évolution plus contrastée dans le Jura (en base 100)



Source : Journal officiel. Traitement CerPhi. L'évolution est présentée en base 100 en 1997-1998.

Après deux années aux tendances opposées, la courbe des créations régionales épouse la courbe nationale depuis 4 ans. Le Jura a connu une évolution annuelle des créations un peu plus contrastée qu'ailleurs, **avec une véritable explosion des créations en 2005-06**. Les associations nouvelles restent nombreuses en 2006-07.

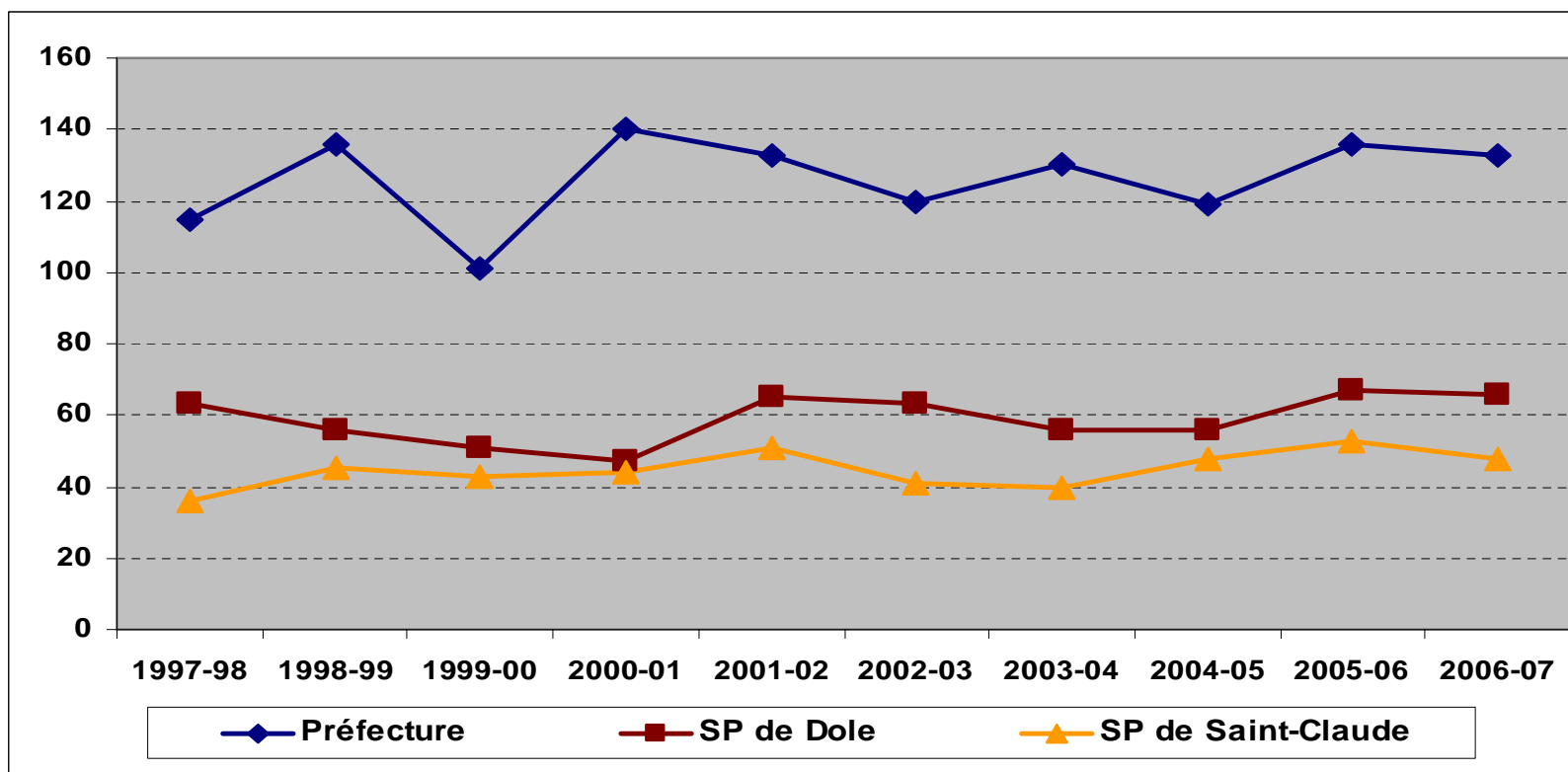
Où sont déclarées les associations jurassiennes ?



Source : Journal officiel. Traitement CerPhi. Cette répartition a été calculée sur 10 ans (1997-98 à 2006-07).

Avec une moyenne annuelle décennale de plus de 125 associations nouvelles, la préfecture enregistre 55% des créations. Les deux sous-préfectures se partagent les autres créations, avec près de 60 en moyenne annuelle dans l'arrondissement de Dole, et 45 dans celui de Saint-Claude.

Les créations dans les arrondissements du Jura



Source : Journal officiel. Traitement CerPhi. Lecture : les données sont exprimées en nombre de créations.

La courbe des créations enregistrées en préfecture présente les plus fortes variations, avec un creux significatif en 1999-2000. La courbe des deux sous-préfectures est plus douce et suit à peu près les mêmes tendances. **En 2005-06, les trois arrondissements voient le nombre des créations d'associations augmenter**, contribuant ainsi à la forte croissance constatée pour l'ensemble du département. En 2006-2007, la légère baisse est générale.

Les créations dans les communes chefs lieux

	Créations au cours des 10 dernières années	Dont créations en 2006-2007	Moyenne annuelle pour 1000 habitants (1)
Dole	274	40	1,1
Lons le Saunier	226	22	1,3
Saint-Claude	86	7	0,7
Département	2291	250	0,9

Source : Journal officiel et INSEE (RGP 1999). Traitement CerPhi. (1) Cette moyenne est calculée sur 10 ans.

- Le nombre de créations annuelles pour 1000 habitants est un indice qui traduit à la fois les attentes de la population et le dynamisme de ceux que nous nommons les « **bâtitseurs associatifs** ». Un peu plus élevé à Lons le Saunier et à Dole, il est assez bas à Saint Claude. Pour autant, on doit le mesurer à la lumière du tissu associatif vivant : en effet, un indice élevé pourrait tout à fait traduire une « *frénésie créatrice* » conduisant à des concurrences et à un plus difficile partage des ressources humaines bénévoles et financières. Un indice assez bas peut traduire un bon équilibre local en matière de besoins, et une bonne stabilité des associations.
- L'indice départemental de 0,9 est à rapprocher de l'indice régional, lui même identique à l'indice national de 1,1.

Des associations nouvelles : pour quoi faire ?

Répartition (en pourcentage) des créations départementales, selon les principaux objets et au cours des dix années écoulées

Objet	France	Franche Comté	Jura
Sports	12,7	15,9	16,5
Culture	22,5	20,3	19,6
Loisirs	15,2	17,6	18,0
Social	16,9	15,7	15,5
Environnement	2,6	2,9	3,7
Autres objets	30,1	27,6	26,8
Total	100,0	100,0	100,0

Source : Journal officiel. Traitement CerPhi. **Lecture : 12,7% des associations créées en France, au cours de la dernière décennie, sont répertoriées au Journal officiel sous le thème « sport ». Le département du Jura en comporte 16,5%.**

- Le département du Jura présente **une répartition des créations d'associations assez proche de la ventilation régionale.**

- Il se crée proportionnellement **davantage d'associations sportives et nettement plus d'associations liées aux loisirs** que dans l'ensemble national.

- Le Jura enregistre une proportion de créations **un peu plus faible qu'ailleurs dans le domaine de la culture et dans le domaine social.** Redisons ici avec insistance qu'une faible proportion de créations peut tout à fait être lue positivement, traduisant une grande stabilité et une bonne solidité du tissu existant dans le secteur considéré.

- L'intérêt du département pour les sujets liés à **l'environnement** paraît marqué. Bien plus encore que sur l'ensemble de la région.

L'objet des créations dans chaque arrondissement du Jura

Ventilation des créations (en pourcentage)
en fonction des principaux objets,
et sur une période de dix ans.

	Préfecture de Lons le Saunier	SP de Dole	SP de Saint Claude
Sports	14,4	17,4	20,7
Culture	18,7	20,6	20,9
Loisirs	17,3	18,1	20,1
Social	16,4	15,7	12,7
Environnement	4,3	2,9	3,1
Autres	28,9	25,4	22,4
Total	100,0	100,0	100,0

Source : Journal officiel. Traitement CerPhi. Lecture : 14,4% des associations créées dans l'arrondissement de Lons le Saunier, au cours de la décennie, sont répertoriées au Journal officiel sous le thème « sport ». On en compte 17,4%, dans l'arrondissement de Dole et 20,7% dans celui de Saint-Claude.

- Comparé à la répartition nationale (tableau précédent), l'arrondissement chef lieu de Lons Le Saunier présente une forte attirance pour le sport, les loisirs et l'environnement. Les créations dans le domaine social sont aussi nombreuses qu'au plan national ; elles le sont un peu moins dans le secteur de la culture.

- La sous préfecture de Saint Claude a enregistré, proportionnellement, plus encore de créations dans le domaine sportif, au cours des dix années écoulées, en contraste fort avec la moyenne nationale de 12,7%. Les créations dans le domaine des loisirs y sont également plus nombreuses, contrairement au domaine social.

- Dans les 4 principaux secteurs, la répartition des associations nouvelles de l'arrondissement de Dole se situe à la croisée de celle des deux autres arrondissements. L'environnement est l'exception : les associations nouvelles y sont un peu moins nombreuses que dans les 2 autres arrondissements.

Les associations sportives dans le Jura

Quelques chiffres clefs

	France	Franche Comté	Jura
Nombre de clubs en 2006	167 220	3 307	876
Nombre de clubs pour 1000 habitants	2,8	2,9	3,4
Nombre de licenciés par club	88	75	73

Source : ministère de la Jeunesse, des Sports et de la Vie associative et population estimée par l'INSEE au 1.01.2006

Un département sportif encouragé par sa géographie

- On compte près de 900 clubs dans le département. Rapportée à la population, **cette présence sportive est bien supérieure à la moyenne nationale et régionale.**
- Ceci s'explique par une proportion de créations plus forte qu'ailleurs (16,5% contre 12,7% au niveau national). La présence de nombreux clubs de petite taille explique certainement que le nombre moyen de licenciés soit inférieur à la moyenne nationale, mais voisin de la moyenne régionale.
- **Ces clubs résistent plutôt bien dans le temps** : en prenant en compte les clubs existants il y a dix ans, les clubs créés en une décennie, et le nombre de clubs aujourd'hui, on compte environ 590 disparitions, soit 38,8% des clubs qui ont eu une activité au cours de cette même période de référence. Un chiffre légèrement inférieur à la moyenne nationale d'environ 40%.

Poids économique et social du secteur associatif

Selon l'Agence Centrale des Organismes de Sécurité Sociale (ACOSS – URSSAF) et la Caisse centrale de la Mutualité Sociale Agricole (MSA), il y avait en France, fin 2006, plus de 170.000 associations employeurs, comptant environ 1.700.000 salariés. Ainsi, l'emploi associatif représente **8,5% de l'ensemble des salariés du secteur concurrentiel**, et **6,4% de la masse salariale totale correspondante**.^[1]

Dans le Jura, plus d'un salarié privé sur dix est employé dans une association

- Le régime général enregistrait **693 associations employeurs** dans le Jura comportant, au 31.12.2006, **6.523 salariés**.
- Le régime agricole enregistrait, lui, **367 salariés répartis dans 35 associations**.
- Ainsi, les **728 associations et les 6.890 salariés** représentent dans le département :
 - **9,9% des salariés du secteur privé** (Franche Comté : 10% ; France : 8,5%)
 - **6,8% de la masse salariale du secteur privé** (Franche Comté : 7,1 ; France : 6,4%)
- Selon la direction générale des impôts, on comptait, au 30 juin 2006, 87 associations fiscalisées dans le Jura, c'est-à-dire ayant pour partie une activité considérée comme commerciale et donc assujettie à la TVA et éventuellement à l'impôt sur les sociétés.

[1] La méthodologie utilisée est disponible sur le site du CerPhi www.cerphi.org dans « *La France associative en mouvement* » Octobre 2007.

Les effectifs salariés dans les associations du Jura

	Répartition des associations employeurs par tranche d'effectifs (en %)		Effectif moyen pour chaque tranche	
	Dans le Jura	Au plan national	Dans le Jura	Au plan national
Moins de 3 salariés	57,6	56,6	1,0	1,0
de 3 à 5 salariés	12,3	13,9	4,2	4,1
de 6 à 9	7,7	9,0	7,6	7,7
de 10 à 19	10,6	8,9	14,2	14,1
de 20 à 49	9,1	7,6	31,0	31,5
de 50 à 99	2,3	2,7	69,7	68,1
Plus de 100 salariés	0,4	1,2	449,3	204,5
Total	100,0	100,0	9,5	9,9

Source : Données ACOSS et MSA au 31.12.2006. Traitement CerPhi.

- Comme au plan national, **on compte environ 10 salariés en moyenne dans les associations du Jura**. La proportion d'associations de 10 à 50 salariés y est plus forte (19,7% d'associations contre 16,5 % au plan national) et la proportion d'associations de moins de 10 salariés y est un peu plus faible (77,6 % contre 79,5% au plan national).
- Trois grosses structures de plus de 100 salariés présentes dans le département, proportionnellement moins nombreuses qu'au plan national, emploient en revanche un nombre supérieur de salariés : en moyenne près de 450 personnes.

Associations et salariés par secteur d'activité

	Associations employeurs			Effectifs salariés		
	Nombre	Répartition (en %)	Réf. nationale (en %)	Nombre	Répartition (en %)	Réf. nationale (en %)
Culture loisirs	77	10,6	14,0	187	2,7	4,4
Sport	136	18,7	18,5	162	2,4	4,1
Education	59	8,1	9,4	753	10,9	12
Santé	21	2,9	1,9	268	3,9	7,6
Social	128	17,6	17,3	3 803	55,2	46,0
Associations n.c.a. ⁽³⁾	170	23,4	24,4	827	12,0	13,1
Autres activités	137	18,8	14,5	890	12,9	12,8
Ensemble	728	100,0	100,0	6890	100,0	100,0

Source : Données ACOSS et MSA au 31 décembre 2006. Extractions suivant la Nomenclature d'Activité Française de l'INSEE.
 (3) associations répertoriées par l'INSEE comme non classées ailleurs, généralement polyvalentes.

Le secteur social représente à lui seul **18% des associations employeurs, et 55% des salariés**. On y trouve les plus grosses structures. Ce sont des employeurs plus modestes que l'on observe dans le secteur sportif. Ainsi, **près d'un employeur associatif du département sur cinq est un club sportif**, mais ensemble, ces clubs représentent moins de 3 % des salariés.

L'effectif salarié moyen par secteur d'activité

	Dans le Jura	Au plan national
Culture loisirs	2,4	3,1
Sport	1,2	2,2
Education	12,8	12,4
Santé	12,8	39,3
Social	29,7	26,0
Associations n.c.a. (3)	4,9	5,3
Autres activités	6,5	8,8
Ensemble	9,5	9,8

Source : Données ACOSS et MSA au 31 décembre 2006. Extractions suivant la Nomenclature d'Activité Française (NAF) de l'INSEE. Traitement CerPhi. (3) associations répertoriées par l'INSEE comme non classées ailleurs

Cette présentation suivant l'effectif salarié moyen dans les associations confirme et complète le tableau précédent. Les associations employeurs du Jura sont globalement de taille identique à la moyenne française, mais des différences apparaissent selon les secteurs d'activité :

- Les associations sportives, culturelles et tout particulièrement celles liées à la santé, sont en moyenne plus petites.
- **Quelques grosses structures dans le domaine social comportent un effectif salarié moyen supérieur au national.**

La masse salariale par secteur d'activité (en %)

	Répartition de l'assiette salariale (en %)		Salaire moyen mensuel par tête au niveau national (en €)
	Dans le Jura	Au plan national	
Culture loisirs	2,1	3,5	1 143
Sport	2,0	3,0	1 078
Education	11,7	12,5	1 528
Santé	5,0	11,5	2 214
Social	50,1	42,8	1 356
Associations n.c.a. (3)	17,2	12,7	1 413
Autres activités	11,9	14,1	1 619
Ensemble	100,0	100,0	1 462

Source : Données ACOSS et MSA au 31 décembre 2006. Extractions suivant la Nomenclature d'Activité Française de l'INSEE.
 (3) associations répertoriées par l'INSEE comme non classées ailleurs

- En lien avec l'effectif moyen constaté dans l'action sociale, **le secteur social représente à lui seul 50% de la masse salariale totale du secteur associatif**, bien plus qu'au plan national (43%).
- Inversement, **le secteur de la santé est ici moins représenté qu'au plan national en termes d'effectifs et de masse salariale**. Il représente pourtant 2,9% des association employeurs du département pour 1,9% au plan national.

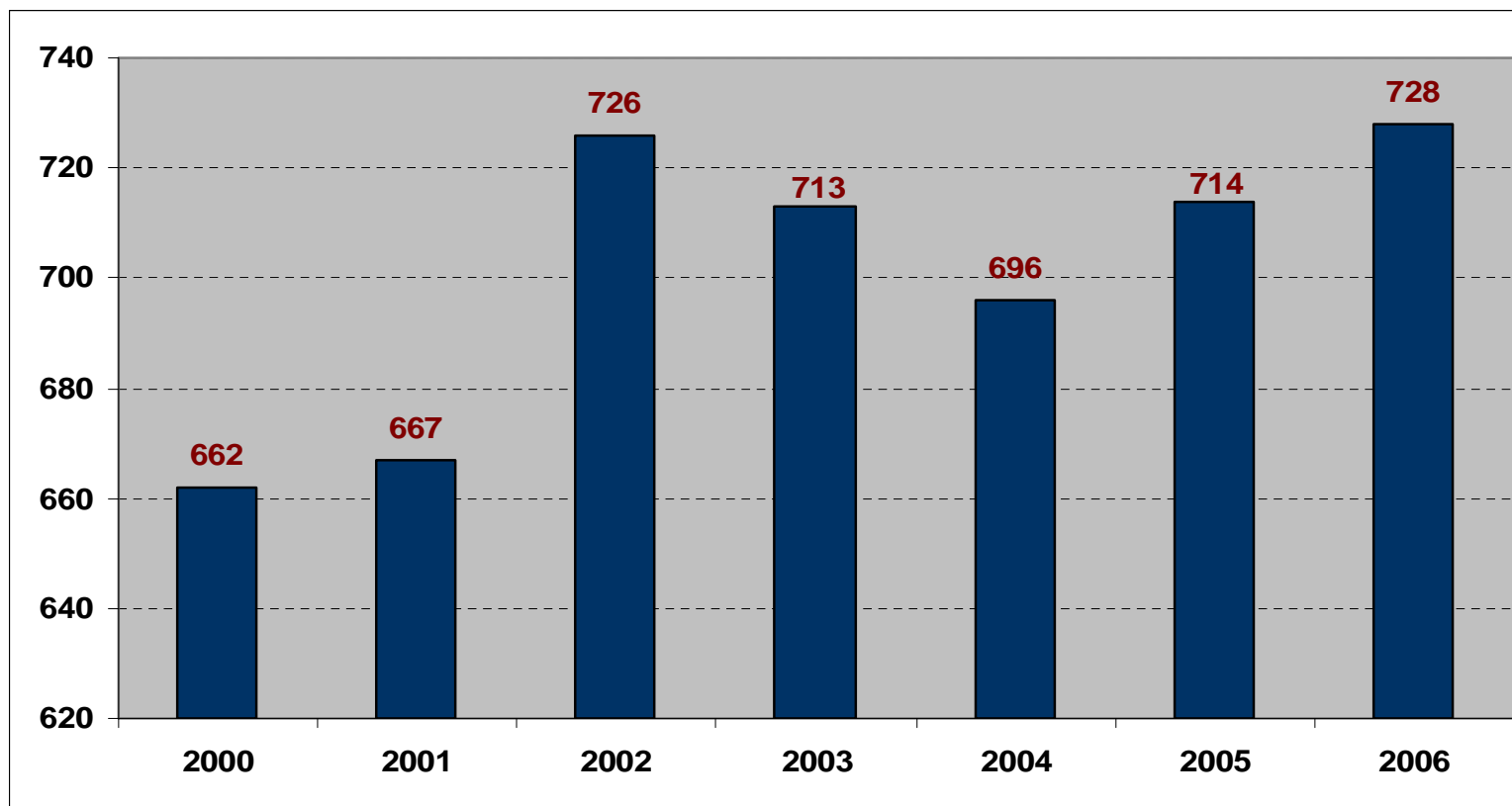
L'emploi associatif dans le secteur social

Répartition au sein du secteur social (en %)	Départementale	Nationale
Part de l'emploi du secteur social	55,2	46,1
dont Aide à domicile	16,1	8,2
dont Aide aux enfants handicapés	3,0	4,1
dont Aide aux enfants en difficultés	2,3	2,1
dont Aide aux personnes handicapées	7,6	5,4
dont Accueil des personnes âgées	3,0	3,9
dont Aide par le travail	4,2	7,1
dont Crèches, garderies	1,0	1,7
dont Autres hébergements sociaux	0,7	1,4
dont Autres actions sans hébergement	17,3	12,1

Sources : ACOSS et MSA – année 2006.

La prédominance des activités sociales au sein des employeurs associatifs du Jura justifie un regard précis et détaillé sur ce secteur. Il montre **la forte présence de l'aide à domicile** où les salariés sont proportionnellement deux fois plus nombreux qu'ailleurs. **L'aide aux personnes handicapées** emploie également davantage de salariés.

Evolution du nombre d'associations employeurs



Source : Données ACOSS et MSA au 31 décembre 2006.

Au bilan, sur les 6 dernières années, **l'augmentation du nombre d'associations employeurs est de 10 %**. Après une forte croissance en 2002, suivie d'un repli assez net au cours des 2 années suivantes, la reprise est confirmée depuis 2005, probablement sous l'effet du chèque emploi associatif.

Chèque emploi associatif : premier bilan

Le CEA a été institué par la loi n° 2003-442 du 19 mai 2003 et le Décret n° 2004-370 du 27 avril 2004.

A l'image du *chèque emploi service* pour les emplois à domicile, le *chèque emploi associatif* est une mesure de simplification visant à faciliter l'embauche et les formalités des employeurs du domaine associatif. Il concerne les associations ayant au plus trois salariés en équivalent temps plein (effectif calculé en moyenne de l'année). [Le tableau présente le bilan de l'année 2006.](#)

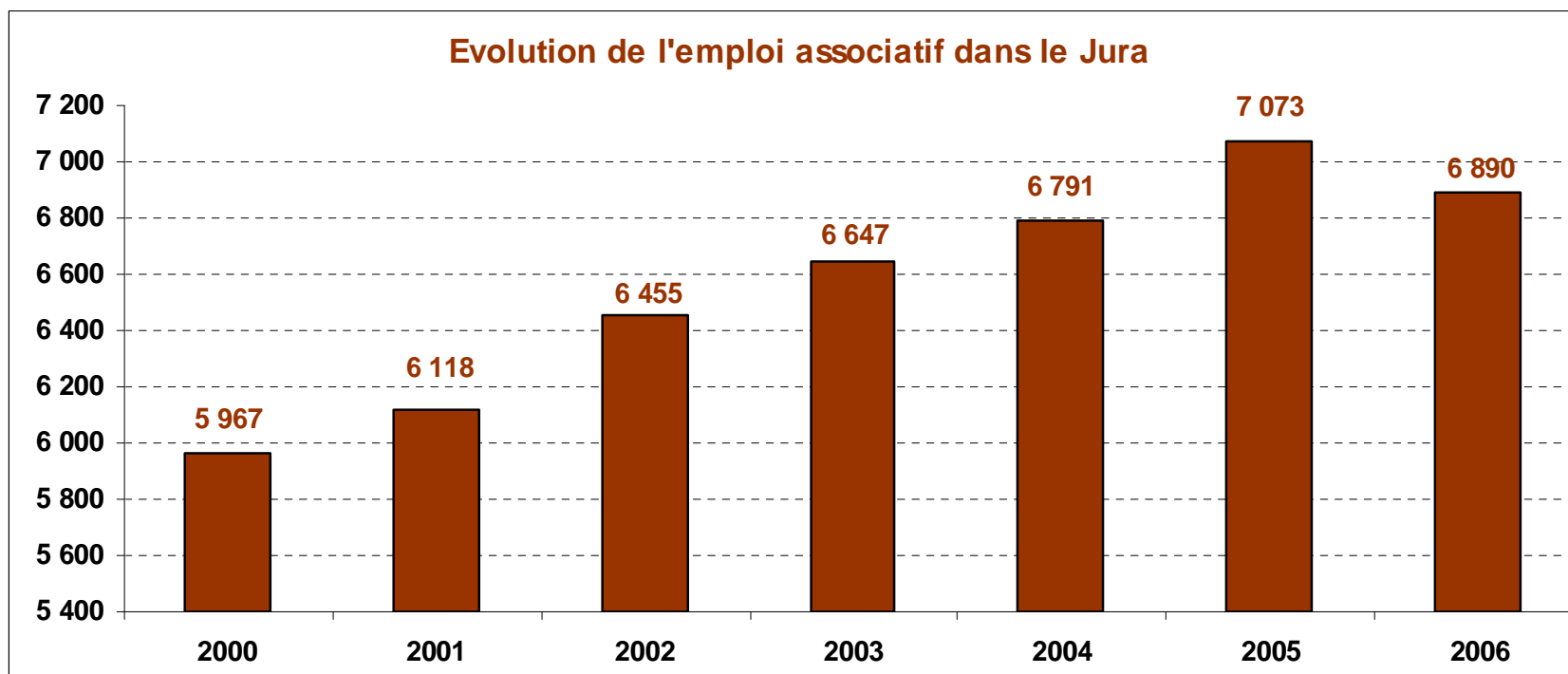
	Employeurs	Salariés	Masse salariale (en €)
Jura	96	150	556 718
Région	361	735	2 087 402
France	24 652	59 452	144 982 173

Source : Données ACOSS au 31 décembre 2006. Traitement CerPhi.

Au cours d'une montée en puissance progressive depuis 2004, le Jura parvient, en 2006, à une centaine d'utilisateurs employant **au total 150 salariés**.

Ainsi, parmi les associations du département concernées par ce dispositif de simplification, **18,9% l'ont utilisé en 2006**. Cette proportion s'approche de la moyenne nationale qui est de 20,8% (le département est au 63^{ème} rang) et laisse augurer une progression prochaine **dès lors que la mesure sera mieux connue**.

Plus de 900 nouveaux emplois dans le Jura



Source : Données ACOSS et MSA. Traitement CerPhi.

En six ans, l'augmentation du nombre de salariés des associations du Jura est identique à la progression régionale de 15,5%, toutes deux supérieures à la progression nationale qui s'élève à 14,4%. L'année 2006 est marquée par un léger repli. **Au bilan, plus de 1000 emplois auront été créés dans des associations du département.**

La masse salariale correspondante a augmenté de plus de 32% au cours de cette période, soit de plus de 20% en euros constants. Cette progression est supérieure aux évolutions régionale et nationale. **En 2006, cette masse salariale approchait 100 millions d'euros.**

Combien d'associations en activité aujourd'hui ?

Personne ne peut avancer un chiffre avec certitude car si on connaît la date de naissance d'une association, on ne connaît généralement pas la date de fin d'activité ou de mise en sommeil. Nous procédons par estimation à partir de quatre critères complémentaires parfaitement maîtrisés, et mesurés dans le département :

- Le nombre de créations observé sur 15 ans, rapporté au total national (1)
- Le nombre d'associations employeurs, suivi annuellement (2)
- Le nombre de clubs sportifs, suivi annuellement (2)
- La pérennité des associations observée à partir du secteur du sport (1)

La fourchette prudente que l'on peut avancer se situe entre 3.700 et 4.000 associations en activité dans le département.

(1) A partir des travaux du CerPhi – (2) A partir de la part que ces associations représentent dans l'ensemble du secteur associatif, selon le laboratoire Matisse.

Combien de bénévoles dans le département ?

Nous procédons à partir du nombre des associations dans chaque département, et selon la méthodologie suivante (1), construite à partir de la dernière enquête nationale de l'INSEE (2002) *

❑ Les bénévoles de plus de 18 ans intervenant dans les associations sont au nombre de 10 millions en France. En prenant en compte les engagements pluriels, on parvient à 13 millions d'interventions en France. Soit en moyenne 12 à 13 bénévoles pour chaque association. **Ce qui, dans le Jura, permet de penser que l'on dépasse 45.000 bénévoles.**

❑ Tous les responsables d'associations font la différence entre les bénévoles intervenant régulièrement, et ceux qui agissent ponctuellement en fonction des besoins. Sans aucun jugement de valeur, nous distinguons les premiers qui sont en moyenne cinq par association. **Selon ce raisonnement, il pourrait donc y avoir entre 18.000 et 20.000 bénévoles réguliers dans le Jura.**

(1) Pour en savoir plus : voir *La France bénévole 2007* – www.cerphi.org * S'il y a davantage de bénévoles aujourd'hui, il y a aussi davantage d'associations. Il n'y a donc aucune raison objective pour penser que le raisonnement n'est plus valable

Chiffres clefs de la vie associative dans le Jura

- ❖ **Plus de 230 associations nouvelles** chaque année, en moyenne depuis 10 ans.
- ❖ Près de **730 associations employeurs**. Une sur cinq se situe dans le secteur sportif, et une sur cinq est dans le domaine social.
- ❖ **Un salarié jurassien sur dix du secteur privé travaille dans une association**. Plus de **6.800 salariés** sont ainsi employés en milieu associatif, dont une large majorité dans le domaine social.
- ❖ Le nombre de salariés des associations a augmenté de plus de 15% depuis 2000. **Près de 1000 emplois ont ainsi été créés**. La masse salariale associative représente **près de 100 millions d'euros**.
- ❖ Le département compte **entre 3.700 et 4.000 associations vivantes**, dont près de 900 clubs sportifs, ici proportionnellement plus nombreux qu'ailleurs.
- ❖ Elles mobilisent **environ 45.000 bénévoles**, dont 18.000 à 20.000 personnes interviennent très fidèlement et régulièrement pour les faire vivre.